

# ACLAS



## Link65

(Aclás Active Sync)

### KULLANIM KILAVUZU

# BİLKUR

Barkod Çözümlerinde Aklın Yolu "BİLKUR"

# İÇİNDEKİLER

1. Bölüm : ..... Tanıtım
2. Bölüm : ..... Programın Kurulumu
3. Bölüm : ..... Programın Kullanımı
  - 3.1 Bölüm : ..... Çalıştırma
  - 3.2 Bölüm : ..... Terazi Tanımlama
  - 3.3 Bölüm : ..... Terazi Ayarları
    - 3.3.1 Bölüm : ..... Teraziden Ayarları Alma
    - 3.3.2 Bölüm : ..... Terazeye Ayarları Gönderme
  - 3.4 Bölüm : ..... Ürün İşlemleri
    - 3.4.1 Bölüm : ..... Teraziden Ürünleri Alma
    - 3.4.2 Bölüm : ..... Ürün Bilgilerini Değiştirme
    - 3.4.3 Bölüm : ..... Ürün Bilgisi Ekleme
    - 3.4.4 Bölüm : ..... Ürün Bilgisi Silme
    - 3.4.5 Bölüm : ..... Terazeye Ürün Bilgilerini Gönderme
  - 3.5 Bölüm : ..... Etiket İşlemleri
    - 3.5.1 Bölüm : ..... Etiket Tasarımı Yapmak
    - 3.5.2 Bölüm : ..... Etiket Tasarımını Terazeye Yükleme
    - 3.5.3 Bölüm : Terazeye Yüklü Etiket Tasarımını Bilgisayara Almak

# TANITIM

**Link65** (Diğer adı ile Aclas Active Sync) programı yeni nesil Aclas LS2 barkodlu terazileri ile aşağıdaki işlemleri yapılabilmesini sağlayan bir bilgisayar programıdır.

- ◆ **Ürün bilgileri hazırlama / gönderme / alma**
- ◆ **Kısayol bilgileri hazırlama gönderme / alma**
- ◆ **Etiket tasarımı hazırlama gönderme / alma**
- ◆ **Ayarlar**

Not: Terazinin eski nesil veya yeni nesil olduğu sol taraftaki etiketten anlaşılır.

## Yeni Nesil Terazi Etiketi



Yeni nesil terazilerin etiketinde model adı bilgisi **LS2** ve sağ tarafta bulunan barkod bilgisi **LS2M3** karakterleri ile başlar.

## Eski Nesil Terazi Etiketi



Eski nesil terazilerin etiketinde sol üstte bulunan model bilgisi genelde **LS2615E** veya **LS21530E** dir.

**Not :** Bu kılavuz sadece yeni nesil Aclas LS2 barkodlu terazileri içindir.

# KURULUM

**Link65** programı aşağıdaki linkten indirilebilir.

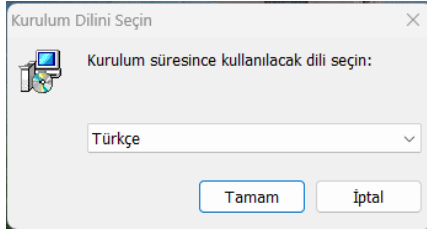
<https://www.bilkur.com/download/Aclas/Program/Link65.exe>

## İşlem Adımları

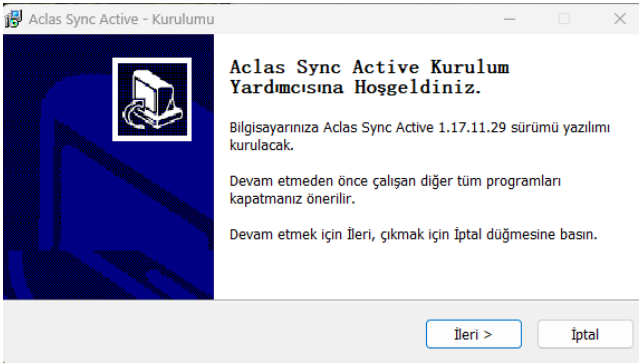
1) **Link65** programını yukarıdaki linkten indirin.



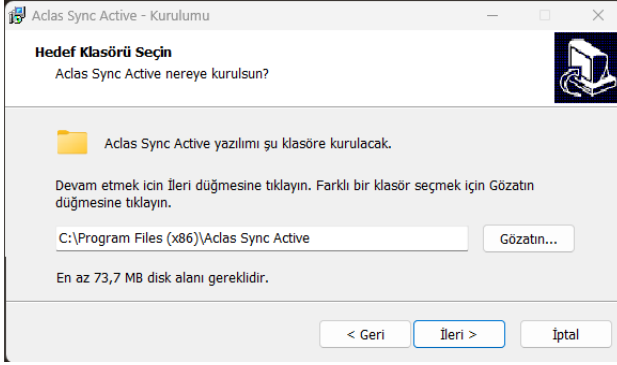
2) Yukarıda görünen **Link65.exe** simgesini çift tıklayın.



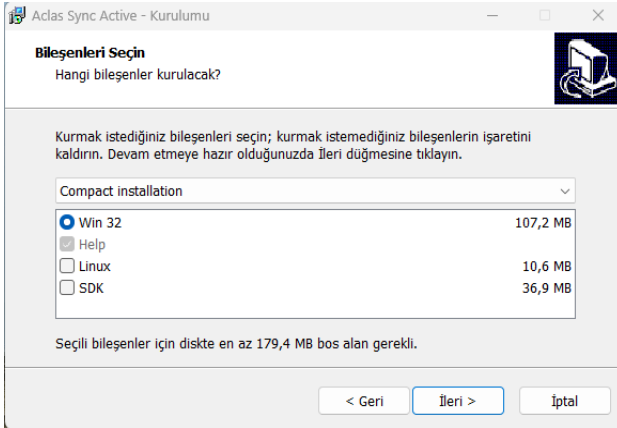
3) Yukarıdaki ekranda kurulum dili olarak **Türkçe** yi seçip **Tamam** düğmesini tıklayın.



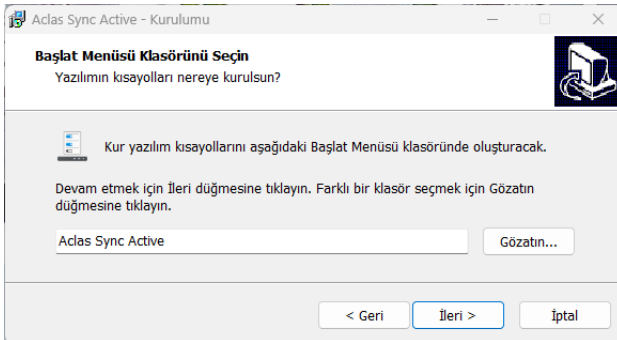
4) Yukarıdaki ekranda **İleri** düğmesini tıklayın.



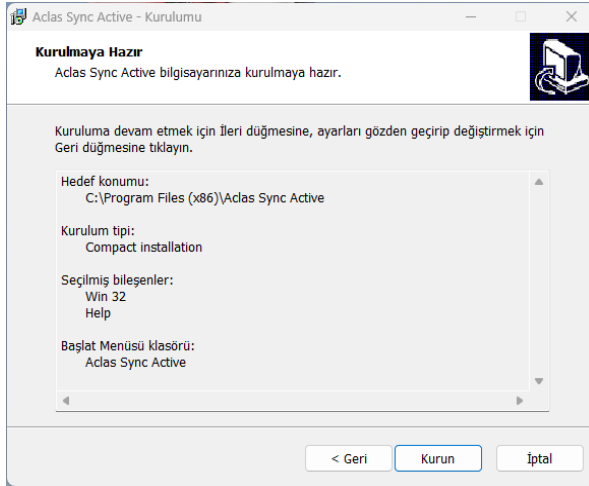
5) Yukarıdaki ekranda **İleri** düğmesini tıklayın.



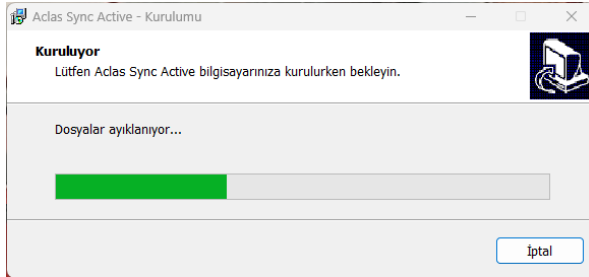
6) Yukarıdaki ekranda **İleri** düğmesini tıklayın.



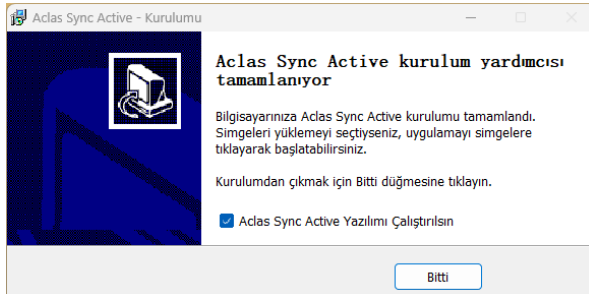
7) Yukarıdaki ekranda **İleri** düğmesini tıklayın.



8) Yukarıdaki ekranda **Kurun** düğmesini tıklayın.



Yukarıdaki ekrandaki başlayan kurulum işlemi sorunsuz tamamlandığında aşağıdaki gibi bir ekran çıkacaktır.

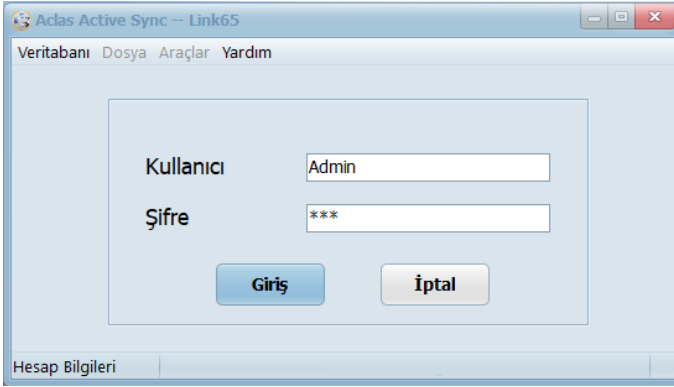


# KULLANIM

## 3.1 Çalıştırma

**Link65** (Diğer adı ile Aclas Active Sync) programını çalıştırmak için Başlat / Uygulamalar menüsünde Aclas Active Sync simgesi tıklanmalıdır.

Program açıldığında ilk ekran görüntüsü aşağıdaki gibidir.

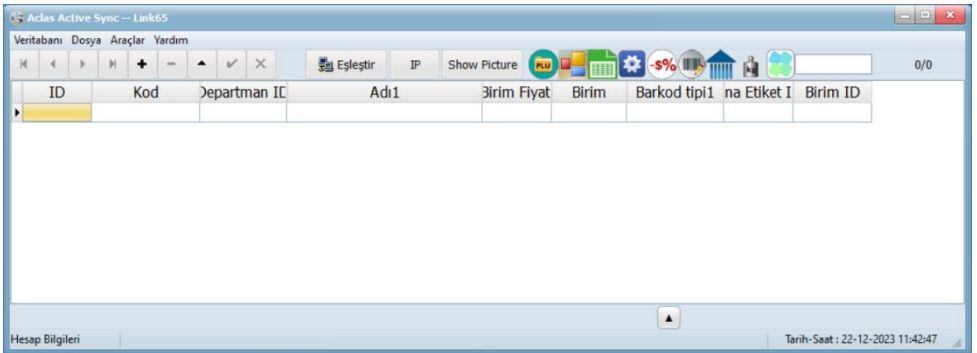


**Kullanıcı** : Admin

**Şifre** : 123

**Not:** Programa ilk girişte **Kullanıcı** ve **Şifre** bilgileri otomatik gelmektedir.

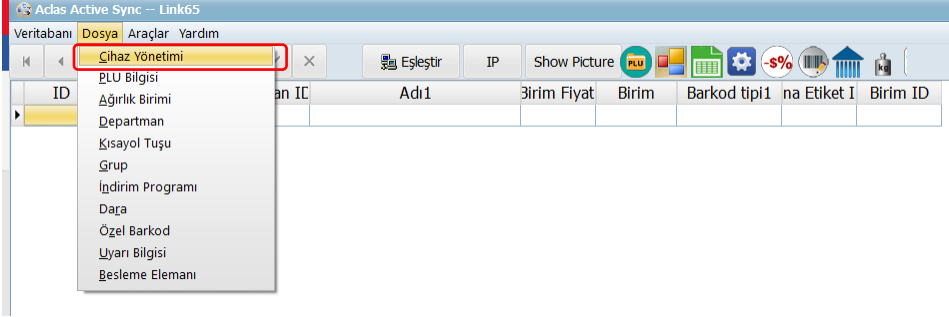
Programın ilk ekran görüntüsü aşağıdaki gibidir.



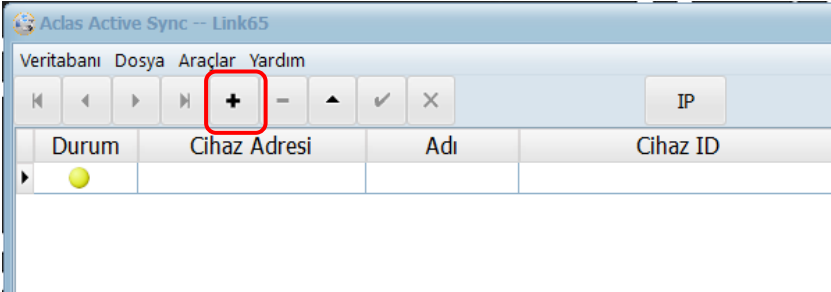
## 3.2 Terazi Tanımlama

**Link65** programında işlem yapılacak terazilerin tanımlanması gerekir.

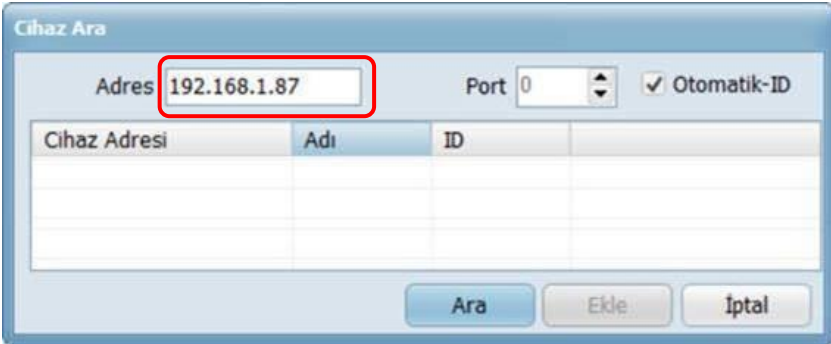
Terazi tanımlama işlemleri aşağıdadır.



1) Dosya / Cihaz Yönetimi menüsünü tıklayın.



2) Yukarıdaki ekranda + (Artı) düğmesi tıklayın.



3. Yukarıdaki pencerede Adres kısmına terazinin IP numarası yazıldıktan sonra **Ara** düğmesi tıklanmalıdır. (Standart Ip No: **192.168.1.87** dir.)



**Not :**

Terazi açık iken sağ taraftaki (fonksiyon) tuş takımında **1004** yazıp **Sistem Giriş** tuşuna basılınca 1 adet etiket çıktısı verecektir.

Etiket çıktısında terazinin IP numarası, Seri No, Firmware Bilgisi, Gateway, MAC adresi vb. bilgiler yazacaktır.

Eğer belirtilen IP deki terazi ile iletişim kurulamaz ise bir alt satırda Ip No, Adı ve ID bölümüne bilgiler gelmez ve Ekle düğmesi pasif hale geçer.

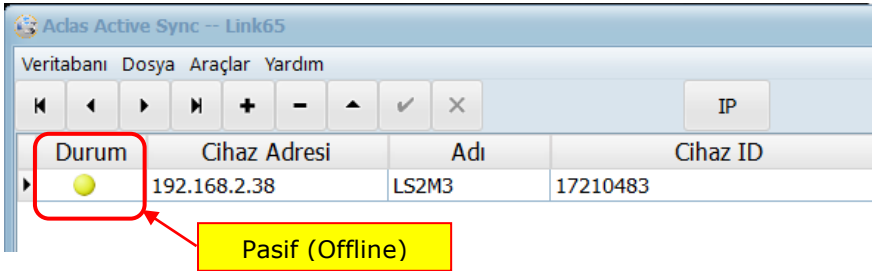
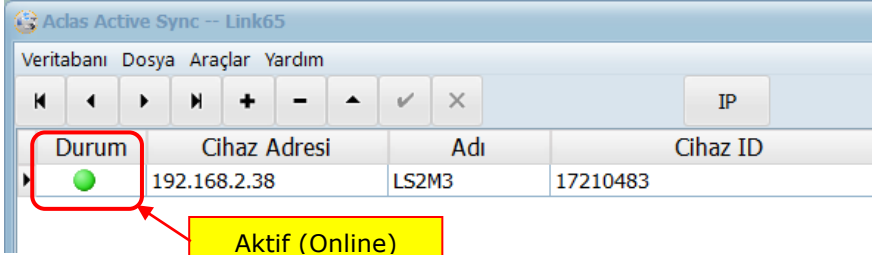
Cihaz Adresi	Adı	ID

Eğer belirtilen IP deki terazi ile iletişim kurulursa bir alt satırda IP No, Adı ve ID bölümüne bilgiler gelir.

Cihaz Adresi	Adı	ID
<input checked="" type="checkbox"/> 192.168.1.88	LS2M3	17210483

**4.** İletişim sağlandığında (Yukarıdaki resimdeki gibi) **Ekle** düğmesi tıklanmalıdır.

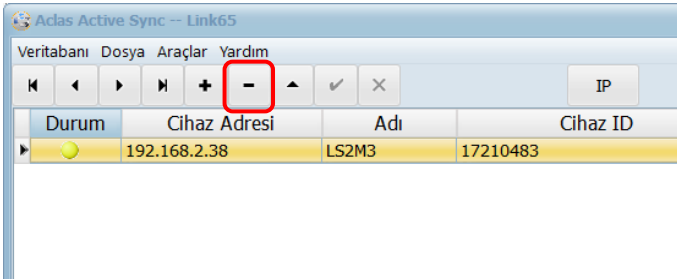
Tıklama sonrası ekran görüntüsü aşağıdaki gibi olacaktır.



Yukarıdaki ekranda durum bölümünde bulunan simge yeşil renkte ise terazi ile iletişim yapılabildiği yani terazinin **Aktif (online)** olduğu, simge sarı renkte ise terazi ile iletişimin yapılamadığı yani terazinin **Pasif (offline)** olduğu anlamına gelmektedir.

Terazi üzerinde işlemler yapabilmek için terazinin **online** olması gerekmektedir. Eğer iletişim kurduktan sonra programı kapatıp açarsanız terazi **offline** durumuna geçer.

Terazi pasif-offline durumunda ise aşağıdaki resimde de görülebilen - (Eksi) düğmesi tıklanarak silinmeli ve yukarıdaki 2 nci adımda anlatıldığı gibi tekrar IP tanımlaması yapılmalıdır.

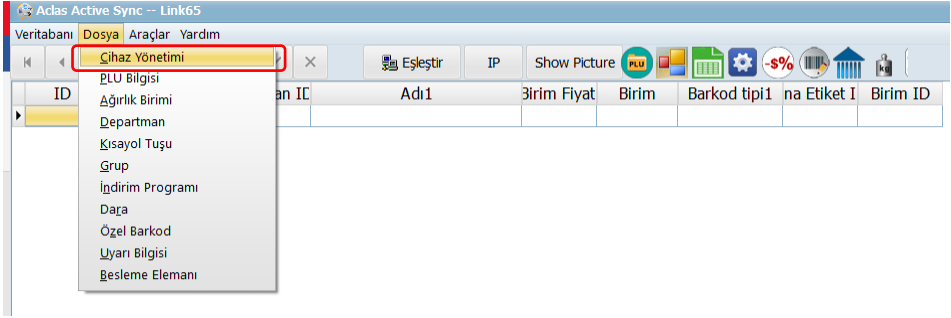


## 3.3 Terazilerin Ayarları

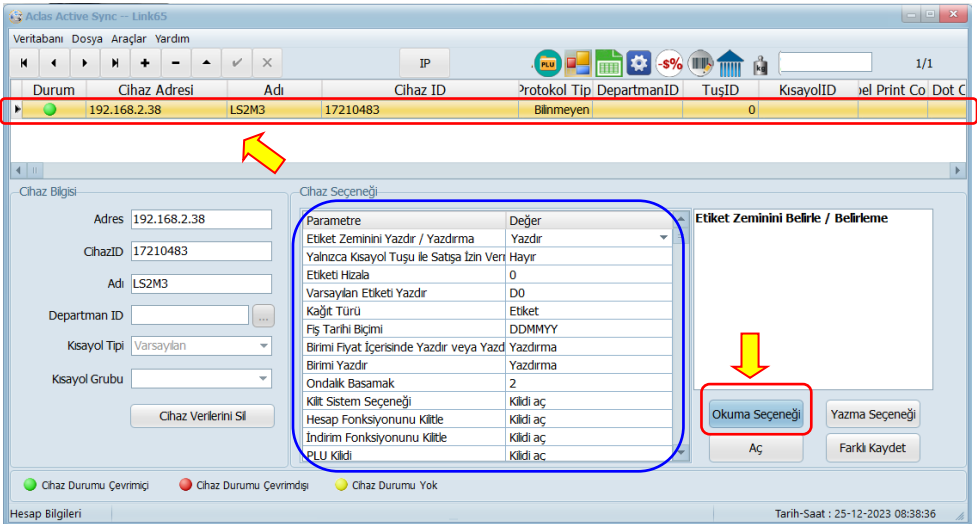
### 3.3.1 Teraziden Ayarlarını Alma

Aclas LS2 terazilerinde var olan ayarları almak (görmek) veya değiştirmek için aşağıdaki adımlar uygulanmalıdır.

1) Dosya / Cihaz Yönetimi menüsünü tıklayın.



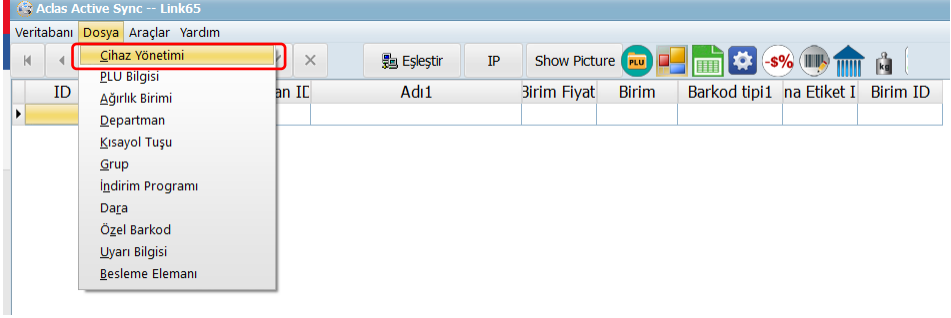
2) Terazi listesinde bulunan terazi seçeneği tek tıklandıktan sonra sağ alt tarafta bulunan **Okuma Seçeneği** düğmesi tıklanmalıdır.



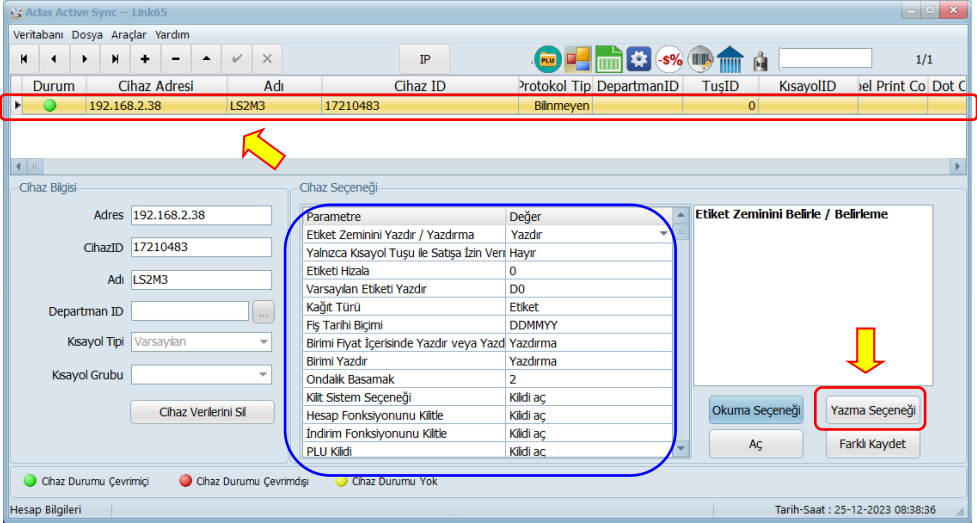
Tıklama sonrası orta bölüme (mavi renkte gösterilen bölüm) teraziden alınan ayarlar görüntülenecektir.

### 3.3.2 Terazi Ayarlarını Gönderme

1) Dosya / Cihaz Yönetimi menüsünü tıklayın.



2) Terazi listesinde bulunan terazi seçeneği tek tıklandıktan sonra sağ alt tarafta bulunan **Okuma Seçeneği** düğmesi tıklanmalıdır.



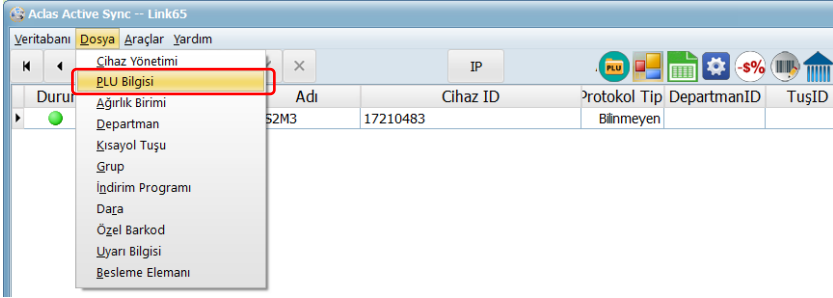
3) Orta bölümde (mavi renkte gösterilen bölüm) gerekli değişiklikleri yaptıktan sonra sağ alt tarafta bulunan **Yazma Seçeneği** düğmesi tıklanmalıdır.

## 3.4 Ürün İşlemleri

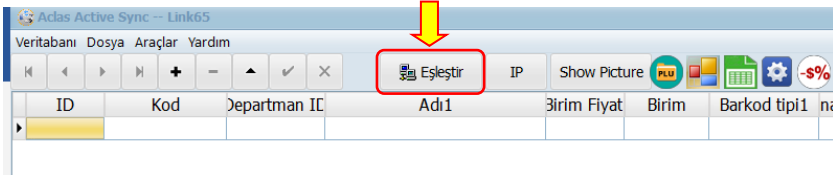
### 3.4.1 Teraziden Ürünleri Alma

Aclas LS2 terazilerinde yüklü ürünleri programa almak için aşağıdaki adımlar uygulanmalıdır.

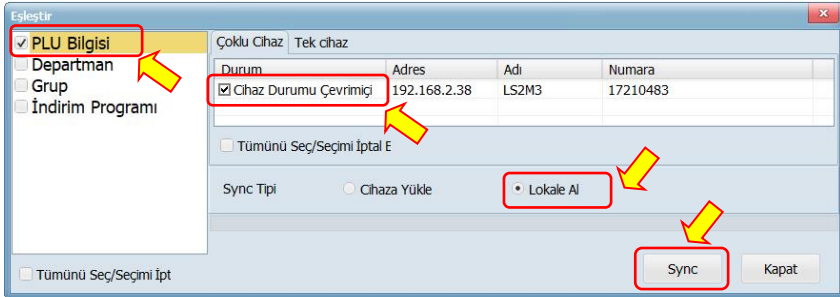
1) Dosya / PLU Bilgisi menüsünü tıklayın.



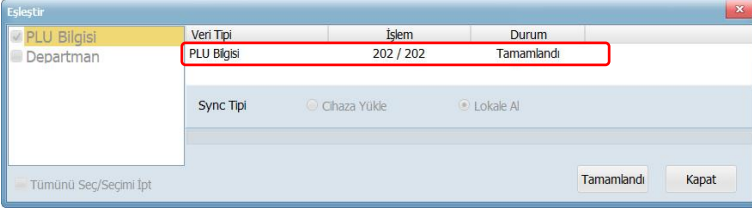
2) Eşleştir düğmesini tıklayın.



3) Aşağıdaki ekranda **Lokale AI** seçeneğini, **PLU Bilgisi** seçeneğini ve ürün bilgisi alınacak terazi seçeneğini işaretleyin ve **Sync** düğmesini tıklayın.



Yukarıdaki adımlarda herhangi bir problem yaşanmaz ise aşağıdaki ekranda görüldüğü gibi kaç adet ürün alındığını gösteren bir bidirim ekranı görüntülenecektir.



#### 4) Tamamlandı düğmesini tıklayın.

Tıklama sonrası yüklü tüm ürünler aşağıdaki gibi listelenecektir

ID	Kod	Departman IC	Adı	Şirım Fiyat	Birim	Barkod tipi	na Etiket I	Birim ID
1001	2901001	29	DOMATES	38	kg	150	1	4
1002	2901002	29	DOMATES YERLİ	10	kg	150	1	4
1003	2901003	29	DOMATES SALKIM	29,95	kg	150	1	4
1004	2901004	29	BİBER SIVRI	38	kg	150	1	4
1005	2901005	29	BİBER KOY	42,9	kg	150	1	4
1006	2901006	29	BİBER KAPYA	49,95	kg	150	1	4
1007	2901007	29	BİBER DOLMALIK	37,95	kg	150	1	4
1008	2901008	29	BİBER CARLİSTON	29	kg	150	1	4
1009	2901009	29	PATLICAN	39,9	kg	150	1	4
1010	2901010	29	İSPANAK	18,45	kg	150	1	4
1011	2901011	29	FASULYE	49,95	kg	150	1	4
1012	2901012	29	BAMYA	59	kg	150	1	4
1013	2901013	29	KABAK	21	kg	150	1	4
1014	2901014	29	SALATALIK	39	kg	150	1	4
1015	2901015	29	SALATALIK SİLOR	17	kg	150	1	4

### 3.4.2 Ürün Bilgilerini Değiştirme

Bilgisi değiştirilecek ürün satırında ilgili sütun çift tıklandıktan sonra yeni bilgi yazılmalıdır.


ID	Kod	Departman IC	Adı	Şirım Fiyat	Birim	Barkod tipi	na Etiket I	Birim ID
1002	2901002	29	DOMATES YERLİ	10	kg	150	1	4
1003	2901003	29	DOMATES SALKIM	29,95	kg	150	1	4
1004	2901004	29	BİBER SIVRI	38	kg	150	1	4

ID	Kod	Departman IC	Adı	Şirım Fiyat	Birim	Barkod tipi	na Etiket I	Birim ID
1002	2901002	29	DOMATES YERLİ	10	kg	150	1	4
1003	2901003	29	DOMATES SALKIM	28,5	kg	150	1	4
1004	2901004	29	BİBER SIVRI	38	kg	150	1	4

Yukarıdaki ekranda PLU No 1003 olan DOMATES SALKIM adlı ürününün fiyatı **29,95** iken **28,5** olarak değiştirilmiştir.

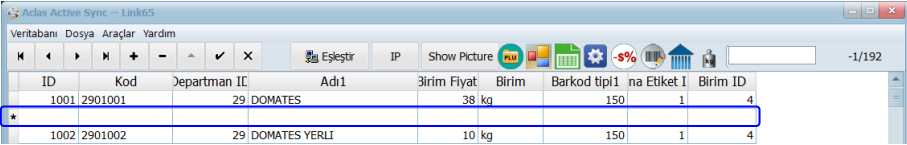
### 3.4.3 Ürün Bilgisi Ekleme

Yeni bir ürün eklemek için aşağıdaki adımlar uygulanmalıdır.



ID	Kod	Departman IC	Adı1	Birim Fiyat	Birim	Barkod tipi1	na Etiket I	Birim ID
1002	2901002	29	DOMATES YERLI	10	kg	150	1	4
1003	2901003	29	DOMATES SALKIM	28,5	kg	150	1	4
1004	2901004	29	BIBER SIVRI	38	kg	150	1	4

1) Link65 programında yeni bir ürün bilgisi eklemek için yukarıdaki ekranda ok işareti ile gösterilen **+** (**Artı**) düğmesini tıklayın.



ID	Kod	Departman IC	Adı1	Birim Fiyat	Birim	Barkod tipi1	na Etiket I	Birim ID
1001	2901001	29	DOMATES	38	kg	150	1	4
1002	2901002	29	DOMATES YERLI	10	kg	150	1	4

**+** (**Artı**) düğmesi tıklandığında seçili ürün satırının üstünde (yukarıdaki ekranda mavi renkte gösterilen bölüm) boş bir satır açılacaktır. Bu satırda ilgili bölümlere uygun bilgiler girilmelidir.

Bu bölümdeki bilgiler şunlardır.

- ID : PLU No (Max. 6 Hane)
- Kod : Barkod No (7 Hane)
- Departman ID : Barkod No bilgisinin ilk 2 hanesi
- Adı : Ürün adı
- Birim Fiyat : Ürünün Kg. veya adet cinsinden tutarı
- Birim : Ürün tipi  
Tartılı ürünler için **kg**, Adetli ürünler için **PCS (kg)**
- Barkod Tipi : Barkod Ayar No  
(Tartılı ürünler için **150**, Adetli ürünler için) **151**)
- Ana Etiket ID : Ürünün yazdırılacağı Etiket No  
(Tartılı ürünler için genelde **1**, Adetli ürünler için genelde **2**)  
( Etiket yüklemeye bu değer değiştirilebilir )
- Birim ID : Ürün tipi  
Birim bilgisine göre otomatik değişecektir.  
Tartılı ürünler için **4** , Adetli ürünler için **10**

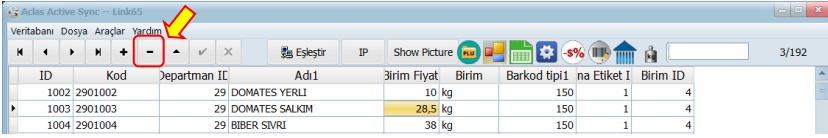
### 3.4.4 Ürün Bilgisi Silme

Link65 programında kayıtlı ürünleri silmenin 2 farklı yöntemi bulunmaktadır.

- a) Tek bir ürün silmek
- b) Tüm ürünleri silmek

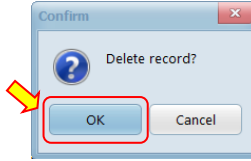
### a) Tek bir ürün silmek

Var olan bir ürün bilgisini silmek için aşağıdaki adımlar uygulanmalıdır.



ID	Kod	Departman	IE	Adı1	Şirim Fiyat	Birim	Barkod tipi1	na Etiket I	Birim ID
1002	2901002	29		DOMATES YERLİ	10	kg	150	1	4
1003	2901003	29		DOMATES SALKIM	28,5	kg	150	1	4
1004	2901004	29		BİBER SIVRI	38	kg	150	1	4

1) Link65 programında var olan bir ürün bilgisini silmek için yukarıdaki ekranda ok işareti ile gösterilen - (**Eksi**) düğmesini tıklayın.

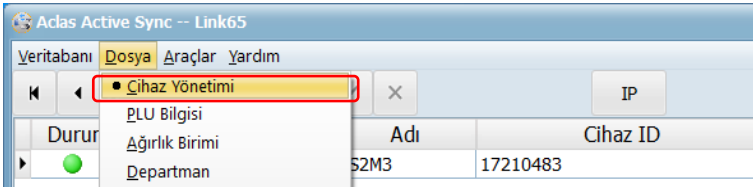


2) (**OK**) düğmesini tıklayın.

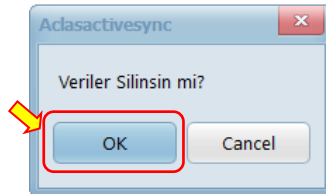
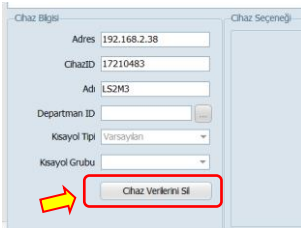
### b) Tüm ürünleri silmek

Link65 programına kayıtlı tüm ürünleri silmek için aşağıdaki adımlar uygulanmalıdır.

1) Dosya / Cihaz Yönetimi menüsünü tıklayın.



2) Terazilerde bulunan terazi seçeneği tek tıklandıktan sonra sol alt tarafta bulunan **Cihaz Verilerini Sil** düğmesi tıklanmalı ve çıkan onay penceresinde OK düğmesi tıklanmalıdır.





### 3.4.5 Ürün Bilgilerini Teraziye Gönderme

Link65 programında var olan (aşağıdaki ekranda da görülebilen) ürün bilgilerini teraziye göndermek için aşağıdaki adımlar uygulanmalıdır.

ID	Kod	Departman IC	Adı1	Şirim Fiyat	Birim	Barkod tipi1	na Etiket I	Birim ID
1001	2901001	29	DOMATES	38	kg	150	1	4
1002	2901002	29	DOMATES YERLİ	10	kg	150	1	4
1003	2901003	29	DOMATES SALKIM	29,95	kg	150	1	4
1004	2901004	29	BİBER SIVRI	38	kg	150	1	4
1005	2901005	29	BİBER KOY	42,9	kg	150	1	4
1006	2901006	29	BİBER KAPYA	49,95	kg	150	1	4
1007	2901007	29	BİBER DOLMALIK	37,95	kg	150	1	4
1008	2901008	29	BİBER CARLISTON	29	kg	150	1	4
1009	2901009	29	PATLICAN	39,9	kg	150	1	4
1010	2901010	29	ISPANAK	18,45	kg	150	1	4
1011	2901011	29	FASULYE	49,95	kg	150	1	4
1012	2901012	29	BAMYA	59	kg	150	1	4
1013	2901013	29	KABAK	21	kg	150	1	4
1014	2901014	29	SALATALIK	39	kg	150	1	4
1015	2901015	29	SALATALIK SİLOR	17	kg	150	1	4

1) Yukarıdaki ekranda **Eşleştir** düğmesini tıklayın.

2) Yukarıdaki ekranda **Cihaza Yükle** seçeneğini, **PLU Bilgisi** seçeneğini ve ürün bilgisi alınacak terazi seçeneğini işaretleyin ve **Sync** düğmesini tıklayın.

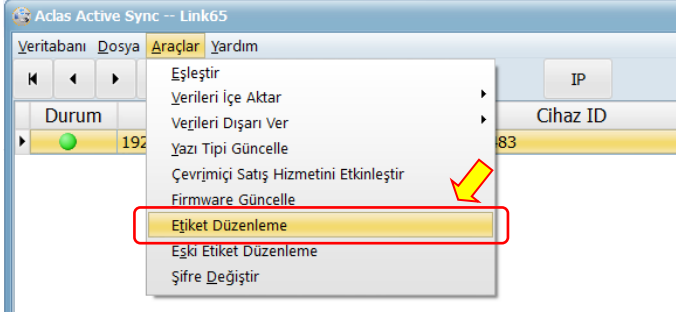
Yukarıdaki adımlarda herhangi bir problem yaşanmaz ise aşağıdaki ekranda görüldüğü gibi kaç adet ürün alındığını gösteren bir bidirim ekranı görüntülenecektir.

4) **Tamamlandı** düğmesini tıklayın.

## 3.5 Etiket İşlemleri

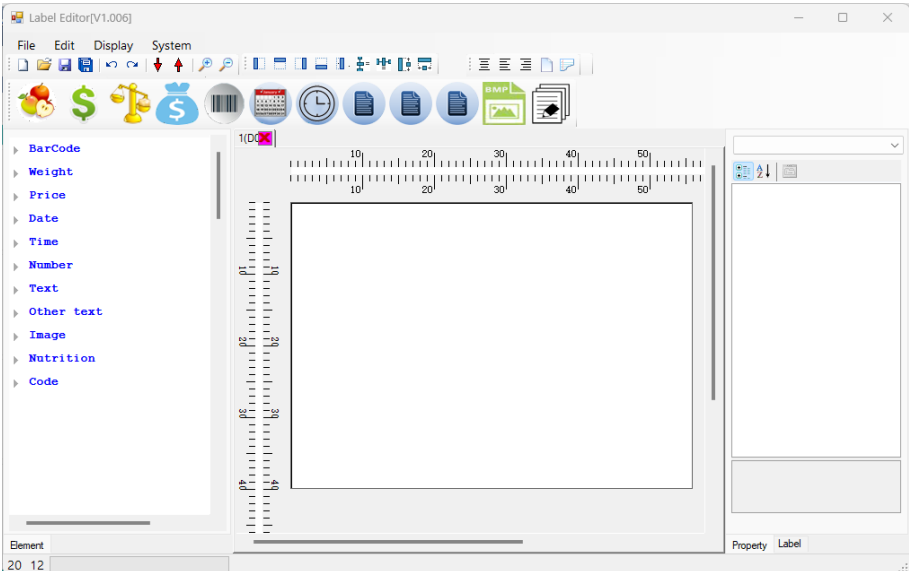
Bu bölümde Aclas LS2 terazilerinde tartım sonrası çıkartılan (yazdırılan) etiketlerin (veya fiş) tasarlanması, terazilere yüklenmesi veya teraziye yüklü etiketlerin bilgisayara alınması ile ilgili bilgiler bulunmaktadır.

Link65 programında etiket işlemleri için **Araçlar / Etiket Düzenleme** menüsü tıklanmalıdır.

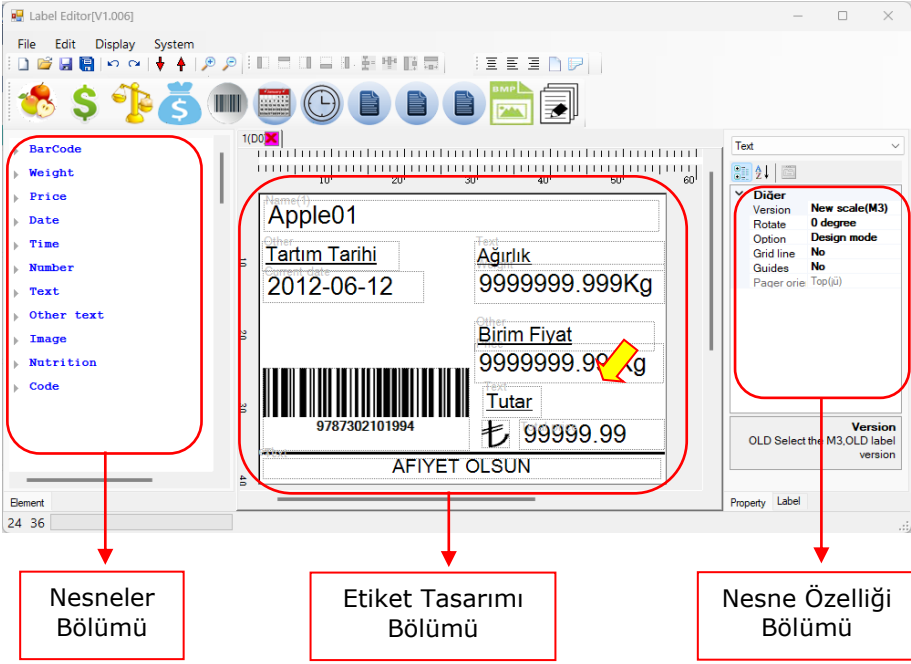


**Araçlar / Etiket Düzenleme** menüsü tıklandığında **Label Editor [V1.006]** adlı program açılacaktır.

Label Editor programının ilk ekran görüntüsü (boş hali) aşağıdaki gibidir.



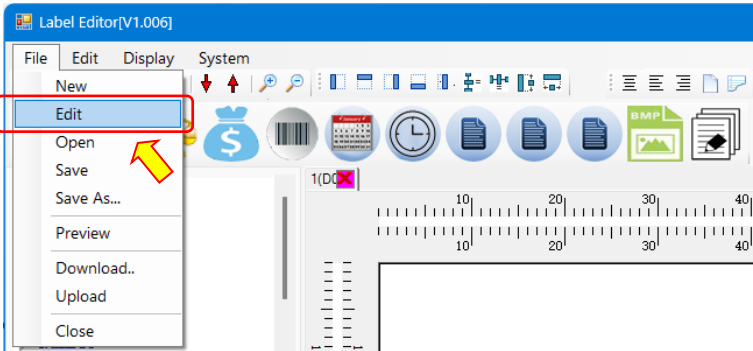
Label Editor programında hazırlanmış bir etiket tasarımının ekran görüntüsü aşağıdaki gibidir.



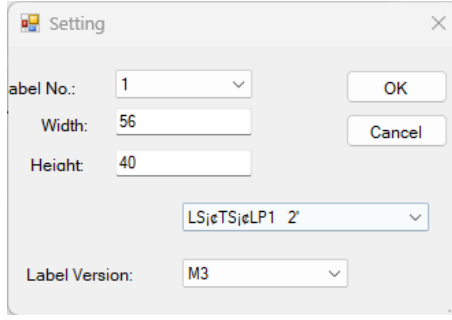
### 3.5.1 Etiket Tasarımı Yapmak

Label Editor programında bir etiket tasarımı yöntemi aşağıdadır.

**1) File / Edit** menüsünü tıklayarak açılan pencerede tasarlanacak etiketin ölçülerini ve etiket numarasını belirleyin.



**File / Edit** menüsü tıklandığında açılan pencerenin ekran görüntüsü aşağıda gibidir.



Label No : Etiket No (1 ile 32 arası bir değer olabilir)  
Width : Etiketnin Geniřlięi (1 mm ~ 56 mm arası bir deęerdir)  
Height : Etiketnin Yükseklięi (1 mm ~ 250 mm arası bir deęerdir)

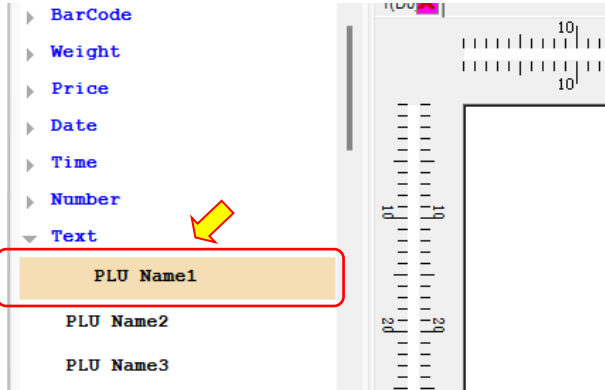
**Not:** Dięer seçeneklerin deęiřtirilmemesi gerekmektedir.

**2)** Etiket tasarımına bir nesne ekleyin.

Bir nesne etiket tasarımına 2 adımda eklenir.

### **1.Adım**

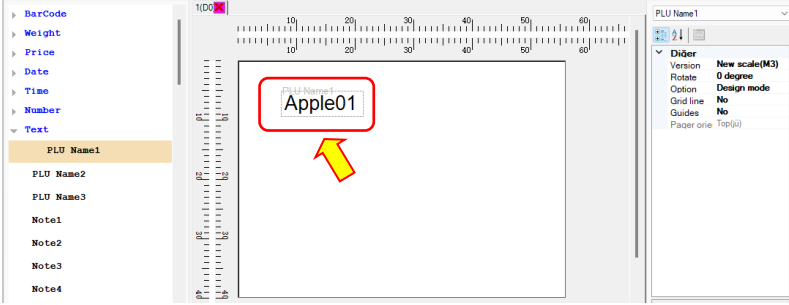
Sol taraftaki Nesneler bölümünde nesne tek tıklanarak seçilmeli



Yukarıdaki ekran görüntüsünde ok işareti ile gösterilen bölümde Text nesne grubundaki **PLU Name1** nesnesi tek tıklanarak seçilmiştir.

**2.Adım**

Etiket tasarım ekranında nesnenin yerleştirileceği konum tek tıklanmalıdır.

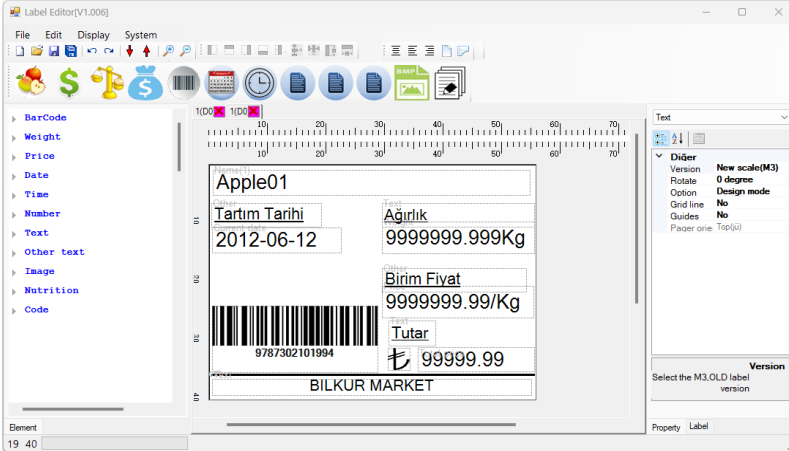


Yukarıdaki ekran görüntüsünde ok işareti ile gösterilen bölümde Text nesne grubundaki **PLU Name1** nesnesi etiket tasarımına eklenmiştir.

**Not :**

Nesneler tasarım ekranında **mouse** ile veya klavyeden **ok tuşları** ile istenilen konuma taşınabilir.

Nesnelerin özellikleri tasarım ekranında tek tıklandıktan sonra sağ taraftaki **nesne özelliği** bölümünde değiştirilebilir.



Yukarıdaki ekran görüntüsünde kullanıma hazır bir etiket tasarımı görülmektedir.

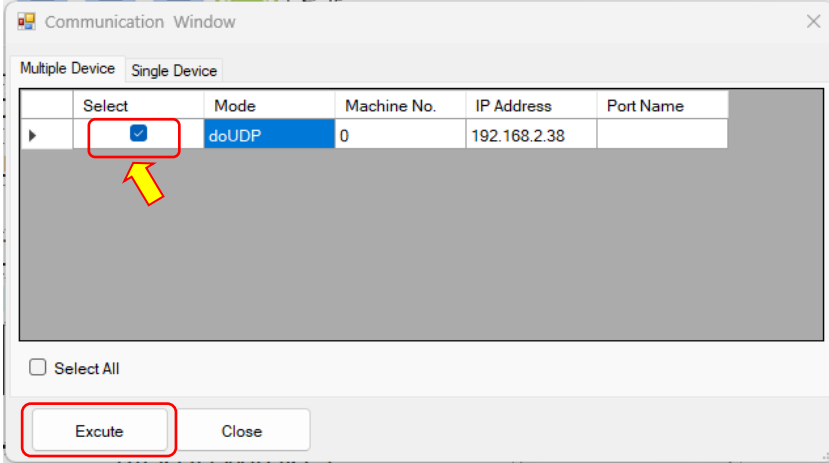
Bu etiket tasarımında kullanılan nesneler: Ürün adı, Tartım Tarihi, Tartım Ağırlığı, Birim Fiyat, Barkod Bilgisi, Yeni TL simgesi, Tutar ve İşyeri Adı bilgileridir.

Etiket tasarımında en çok kullanılacak nesnelere ve bulunduğu nesne grubu aşağıdadır.

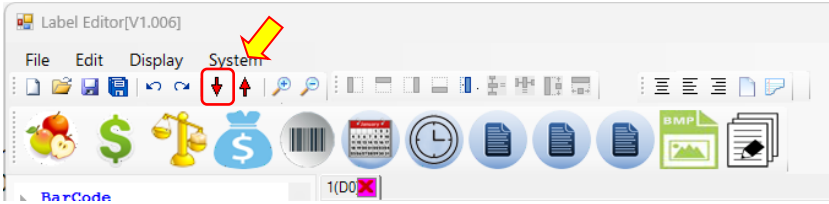
Nesne	Nesne Grubu	İşlevi
PLU Name1	Text	Ürünün 1. Adı
Barcode1	BarCode	Tartım sonrası yazdırılan etikette çıkacak barkod çizgileri (Ürün kodu ve ağırlığı içerir)
Weight	Weight	Tartım miktarı (Ürün tipine bağlı olarak kg. veya adet olarak)
Price	Price	Ürünün Birim Fiyatı (Ürün tipine bağlı olarak kg. veya adet bazında)
Total Price	Price	Tartılan ürünün tartım değerine bağlı olarak tutar bilgisi
Barcode1	BarCode	Tartım sonrası yazdırılan etikette çıkacak barkod çizgileri (Ürün kodu ve ağırlığı içerir)
Other	Other Text	Serbest metin yazdırmak için ( Yukarıdaki örnek etikette Tartım Tarihi, Ağırlık, Birim Fiyat, Tutar ve BİLKUR MARKET başlıkları bu nesne ile yazdırılabilir.)
Current Date	Date	Tartım tarihi
Valid Date	Date	Son Kullanım tarihi
Note1	Text	Ürünlerin ilave açıklama bilgileri (1 nci bölüm)
Note1	Text	Ürünlerin ilave açıklama bilgileri (2 nci bölüm)

### 3.5.2 Etiket Tasarımını Teraziye Yüklemek

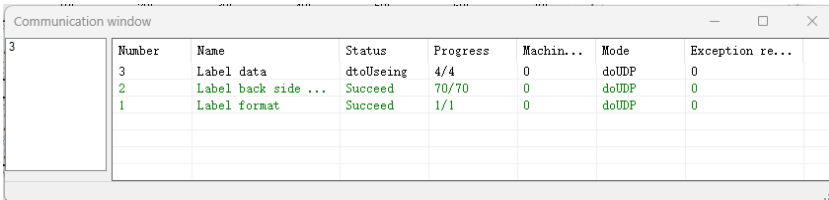
Label Editor programında hazırlanmış bir etiket tasarımı **File / Download** menüsünü tıklayarak açılan pencerede yüklenecek terazi işaretlendikten sonra **Excute** düğmesi tıklanmalıdır.



File / Download menüsü yerine aşağıdaki ekran görüntüsünde de görülebilen **Download** düğmesi tıklanabilir.

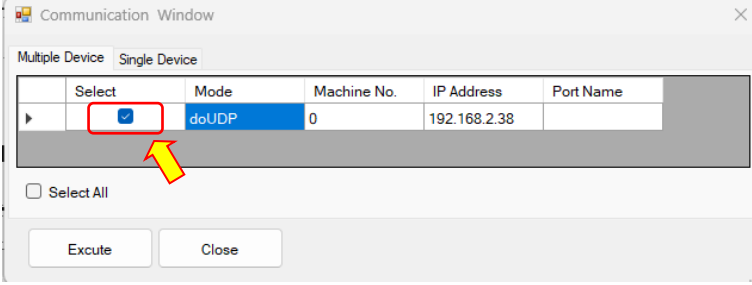


Etiket dizaynı yükleme işleminde herhangi bir hata oluşmaz ise aşağıdaki ekranda da görülebilen status bölümünde **Succeed** mesajı görüntülenir, eğer bir hata ile karşılaşırsa **Fail** mesajları görüntülenir.



### 3.5.3 Teraziye Yüklü Etiket Tasarımını Bilgisayara Almak

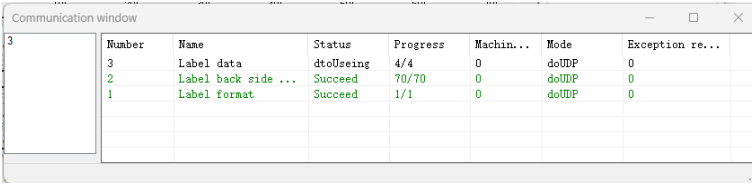
Teraziye yüklü etiket tasarımlarını bilgisayara almak için **File / Upload** menüsünü tıklayarak açılan pencerede yüklenecek terazi işaretlendikten sonra **Excute** düğmesi tıklanmalıdır.



File / Download menüsü yerine aşağıdaki ekran görüntüsünde de görülebilen **Upload** düğmesi tıklanabilir.

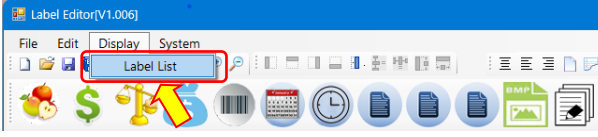


Teraziye yüklü etiket tasarımları bilgisayara alma işleminde herhangi bir hata oluşmaz ise aşağıdaki ekranda da görülebilen status bölümünde **Succeed** mesajı görüntülenir, eğer bir hata ile karşılaşırsa **Fail** mesajları görüntülenir.





Teraziye yüklü etiket tasarımları bilgisayara alındıktan sonra **Display / Label List** menüsü tıklanarak açılan pencerede seçilerek ekrana getirilebilir.



Aşağıdaki ekran görüntüsünde bir teraziden alınmış etiket tasarımları listesi görülmektedir.

Number	Content	Date time	
1	C:\Program Files (x86)\Aclac Sync Active\LabelEditor\Label\N0_120231...	25.12.2023 14:54:47	Open
2	C:\Program Files (x86)\Aclac Sync Active\LabelEditor\Label\N40_30.tbz	30.08.2017 08:47:18	
3	C:\Program Files (x86)\Aclac Sync Active\LabelEditor\Label\N56_30.tbz	30.08.2017 08:47:18	
4	C:\Program Files (x86)\Aclac Sync Active\LabelEditor\Label\N56_37.tbz	30.08.2017 08:47:18	
5	C:\Program Files (x86)\Aclac Sync Active\LabelEditor\Label\N56_40.tbz	13.10.2017 15:08:12	
6	C:\Program Files (x86)\Aclac Sync Active\LabelEditor\Label\china.tbz	13.10.2017 15:08:12	
7	C:\Program Files (x86)\Aclac Sync Active\LabelEditor\Label\English 40...	30.08.2017 08:47:18	
8	C:\Program Files (x86)\Aclac Sync Active\LabelEditor\Label\English 56...	30.08.2017 08:47:18	
9	C:\Program Files (x86)\Aclac Sync Active\LabelEditor\Label\English 56...	30.08.2017 08:47:18	
10	C:\Program Files (x86)\Aclac Sync Active\LabelEditor\Label\English 56...	13.10.2017 15:08:12	

**Not :**

Yukarıdaki ekran görüntüsünde de görülebilen listede bilgisayara alınan en son etiket tasarımı o anki **tarih** ve **saat** bilgisini içeren satırdır.