



Zebex Z-1170 Serisi El Terminalleri **KULLANIM KILAVUZU**

Paket İeriği

Sıra No	Paket ierik adı	Görsel hali
1	Taşınabilir El Terminali	
2	Haberleşme/Şarj Ünitesi	
3	Pil	
4	Elektrik Adaptörü	
5	Kullanım CD'si	
6	İngilizce Kullanım Kılavuzu	
7	Türkçe Kullanım Kılavuzu	



7 sıra no'lu Türkçe Kullanım kılavuzu standart paket ierisinde bulunmamaktadır. Türkçe Kullanım kılavuzu paket ierisinde yok ise www.bilkur.com.tr web adresinde cihazın sayfasından da indirebilir.

Teknik Özellikler

İŞLEMÇİ / BELLEK

İşlemci	32 bit C-MOS mikroişlemci
Sram	64 KB
Rom	128 KB

OPTİK SİSTEM

Z-1170

Z-1170 BT

Işık Kaynağı	617 nm görülebilir LED
Tarama Şekli	Tek tarama çizgisi (CCD)
Tarama uzaklığı	0 ~ 300 milimetre
Tarama hızı	330 tarama / saniye
En küçük çizgi genişliği	5 mil (0,127 milimetre) @ PCS 90%
Baskı kontrastı	30% @UPC/EAN 100%
EMC	CE & FCC Part 15B ve 15C uyumlu

GÖRÜNTÜ/SES/ZAMAN

Tuş Takımı	4 plastik tuş
Ekran	96x32 Piksel LCD Ekran (4 satır, Her satırda 16 karakter)
Ses	Programlanabilir ses tonu
Zaman	Yıl,Ay,Gün,Saat,Dakika,Saniye
Göstergeler	Yeşil ve Kırmızı LED

HABERLEŞME

Kablolu Haberleşme	RS232C, USB-RS232C ve USB-HID	
Kablosuz Haberleşme	Desteklemiyor.	Bluetooth (BT Class I uyumlu, SPP Profile)
RS-232C (Seri port)	Max. 115.200 bps	

BOYUT / AĞIRLIK	
Boyutlar	110,7 mm x 25,1 mm x 44,5 mm
Ağırlık	93 Gram (Pil dahil)

GÜÇ KAYNAĞI	
Ana pil	1.5V, Ni-MH şarj edilebilir pil
Backup (yedek) pil	3.6V 25mAH Lityum şarj edilebilir pil
Pil şarj ömrü	100 saat (dakikada 12 okutma ile)
Güç yönetimi	- Pil şarjının düşük olması durumunda uyarı verme - Pil tasarrufu için otomatik bekleme moduna geçme

KULLANIM ORTAMI	
Çalışma sıcaklığı	0° ~ 50°
Saklama sıcaklığı	-10° ~ 60°
Çalışma Nem oranı	%10 ~ %70
Saklama Nem oranı	%5 ~ %70
Işık seviyesi	Maksimum 100.000 Lux
Dayanıklılık	1 Metreden düşmeye dayanıklı

BARKOD TİPLERİ	
Çözümenebilen barkod tipleri	<ul style="list-style-type: none">▪ UPC-A,UPC-E, EAN-8, EAN-13▪ CODABAR, CODE 39▪ FULL ASCII CODE 39▪ CODE 128▪ INTERLEAVED 2 OF 5▪ ISBN / ISSN▪ CODE 93▪ CHINESE POST CODE▪ IATA CODE

YAZILIM GELİŞTİRME	
Programlama işleminde kullanılabilecek yazılım geliştirme araçları	<ul style="list-style-type: none">▪ Freetask programı▪ Easy Task programı▪ Wintaskgen.NET makro dili▪ C derleyicisi

El Terminalinin görünüşü ve işlevleri



Pilin Takılması

1) El terminalinin arka ve alt tarafında bulunan ve yandaki resimde görülen pil kapağı, pil kapağının tırnağını ileri bastırılarak serbest bırakıldıktan sonra yukarı doğru kaldırılarak çıkartılmalıdır.



2) Paket içeriğinde bulunan 3 adet pili yandaki şekle göre yerleştirin.



3) 1.nci adımda çıkartılan pil kapağını aynı şekilde yerine yerleştirin.



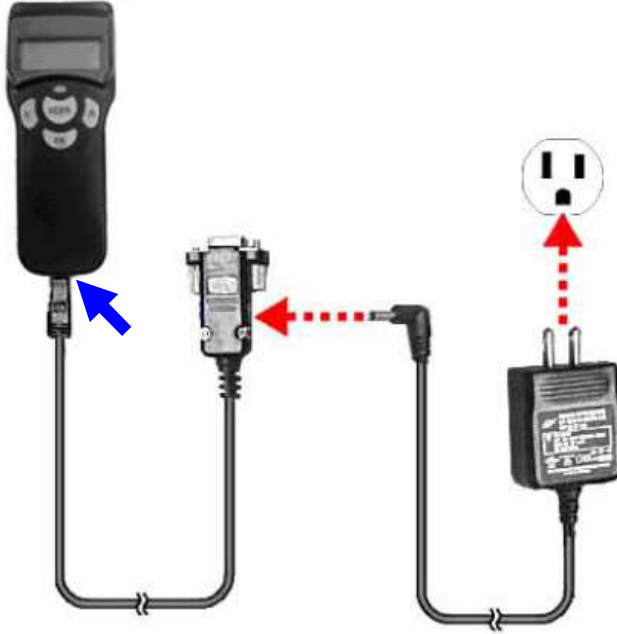
Pilin şarj edilmesi

Zebex Z-1170 serisi el terminalleri ile birlikte gelen 3 adet pil Z-1170 serisi el terminalleri ile birlikte gelen iletişim/şarj ünitesi (kablosu) yardımı ile şarj edilmektedir.



Pilin ömrü açısından ilk kullanımda **5** saat şarj edilmesi gerekir.

1) Z-1170 serisi el terminalleri ile birlikte gelen iletişim/şarj kablosu aşağıdaki resimde de görüldüğü gibi Z-1170 serisi el terminallerinin uart girişine takılması yeterlidir.



2) Elektrik adaptörünü iletişim/şarj kablosunda uygun bölümüne takılmalıdır.

3) Elektrik adaptörünün diğer ucu elektrik prizine takılmalıdır.

Pilin el terminali üzerinde tam şarj olma süresi yaklaşık **3 ~ 5** saattir.

Haberleşme ünitesinin bağlantısının yapılması

Zebex Z-1170 serisi El terminalleri ile birlikte 3 farklı haberleşme ünitesinden biri verilmektedir.

- Seri port (RS-232C=Com port) bağlantılı haberleşme ünitesi
- USB-Seri Port bağlantılı haberleşme ünitesi
- USB-HID bağlantılı haberleşme ünitesi

A) Seri port bağlantı tipli haberleşme ünitesi kullanılıyor ise aşağıdaki şekilde de görülen haberleşme ünitesinin kablo ucunu bilgisayarın uygun bölümünde bulunan seri port yuvasına (COM Port) takınız.



Haberleşme Ünitesi



Seri=Com port girişi



Bilgisayar

B) USB-Seri Port bağlantı tipli haberleşme ünitesi kullanılıyor ise aşağıdaki şekilde de görülen haberleşme ünitesinin kablo ucunu bilgisayarın uygun bölümünde bulunan USB port yuvasına takınız.



Haberleşme Ünitesi



Örnek
USB port girişi



Bilgisayar

B) USB-HID port bağlantı tipli haberleşme ünitesi kullanılıyor ise aşağıdaki şekilde de görülen haberleşme ünitesinin kablo ucunu bilgisayarın uygun bölümünde bulunan USB port yuvasına takınız.



Haberleşme Ünitesi



Örnek
USB port girişi



Bilgisayar

Kullanım ile ilgili uyarılar

- El terminali düşme ve çarpmalara karşı dikkatli kullanılmalıdır.
- El terminali su, nem, ateş, aşındırıcı madde vb. maddelerden uzak tutulmalıdır.
- El terminali teknik özelliğinde belirtilen sıcaklık ortamında ve belirtilen nem ortamında kullanılmalıdır.
- Pil el terminali veya haberleşme ünitesindeki yedek şarj ünitesinde şarj edilmelidir.
- Lazer ışığı direk insan gözüne tutulmamalıdır.

El Terminalinin açılması

El terminalini açmak için el terminalinin üzerinde bulunan ve aşağıda-solda kırmızı renkle işaretlenmiş aşağı ve yukarı ok tuşları aynı anda basılı tutulmalıdır.



Ana Ekran

El Terminalinin kapatılması

El terminalini kapatmak için el terminalinin üzerinde bulunan ve aşağıda kırmızı renkle işaretlenmiş **FN** tuşu basılı tutulmalıdır.



Tuşların Kullanımı

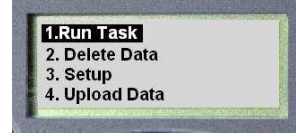
▼ (Aşağı Ok)	Menü seçeneklerinde sonraki seçeneğe geçişi sağlar. Veri giriş ekranında imlecin hareket ettirilmesini sağlar.
▲ (Yukarı Ok)	Menü seçeneklerinde önceki seçeneğe geçişi sağlar. Veri giriş ekranında rakamların çıkartılmasını sağlar.
FN	Menü seçeneklerinde bir önceki menüye dönüşü sağlar. Veri giriş ekranında ilgili menüden çıkışı sağlar.
SCAN	Menü seçeneklerine giriş, yapılan değer girişlerini onaylama

Programın (Task) çalıştırılması



- El terminaline standart olarak **FREETASK** adlı bir program yüklüdür. El terminaline **FREETASK** dışında toplam 8 program daha yüklenebilir.

Z-1170 serisi el terminaline yüklü programı çalıştırmak için ana ekranda iken **SCAN** tuşuna basılarak açılan ana menüdeki **1.Run Task** alt menüsüne girilerek yapılabilir. Ana menünün görüntüsü yandaki şekildeki gibidir.



El terminaline FreeTask dışında herhangi bir program yüklü ise programın özelliğine bağlı ilk olarak program adı listelenir.

Örnek-1

Run Task alt menüsü seçildiğinde, El terminalinde sadece standart program (**Freetask**) yüklü olduğunda örnek ekran görüntüsü yandaki gibidir.



Örnek-2

Run Task alt menüsü seçildiğinde, El terminalinde sonradan yüklenen bir program yüklü olduğunda örnek ekran görüntüsü yandaki gibidir.



Verilerin Silinmesi

Z-1170 serisi taşınabilir el terminalinde yüklü verileri silmek için ana ekranda iken Scan tuşuna basılarak girilen ana menü seçeneğinde bulunan "2.Delete Data" seçeneği kullanılmalıdır.



Ana Ekran



Ana Menü

Verilerin Bilgisayara aktarılması

Z-1170 serisi taşınabilir el terminalinde yüklü verileri bilgisayar ortamına 2 farklı yöntem ile aktarılmaktadır.

- 1) Z-1170 serisi taşınabilir el terminalinden veri gönderme
- 2) Z-1170 serisi taşınabilir el terminalinden veri alma

1) Z-1170 serisi taşınabilir el terminalinden veri gönderme

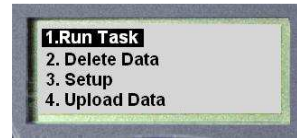
Z-1170 serisi taşınabilir el terminalinde bulunan herhangi bir forma kayıtlı bilgileri RS-232C (Com) portundan standart ayarlar ile bilgisayara aktarılmasını sağlar.

Not: Bu yöntemde Z-1170 serisi el terminalinin Upload Data menüsü kullanılarak veriler Z-1170 serisi el terminalinin bağlı olduğu bilgisayara gönderilmektedir.

Not: Bilgisayarda standart (varsayılan) ayarlar ile bilgilerin alınmasını sağlayan bir programın açık bulunması gerekmektedir. Örneğin Windows'taki Hyper Terminal programı bu tarz bir programdır.

Z-1170 serisi el terminalinden bilgisayara aktarım yapabilmek için Ana ekranda iken **SCAN** tuşu ile açılan Ana menüden **4.Upload Data** alt menüsüne girilerek yapılabilir.

4.Upload Data alt menüsüne girildiğinde yandaki şekilde de görüldüğü gibi kayıtlı formların listesi gelmektedir. yukarı (▲) veya aşağı (▼) ok tuşları form seçilebilir, **SCAN** tuşu ile seçili form onaylanabilir.

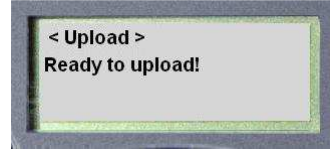


Ana Menü



Upload Menü

Aktarılabilecek form seçildiğinde ekran görüntüsü yandaki şekilde gibidir. Bilgisayar tarafındaki program standart ayarlar ile açık durumda ise Z-1170 serisi el terminalindeki herhangi bir tuşa basılarak aktarım başlatılabilir.



Upload Ekranı

2) Z-1170 serisi taşınabilir el terminalinden veri alma

Bu yöntem Z-1170 serisi el terminaline yüklü herhangi bir formda kayıtlı verilerin bilgisayara kurulu bir program yardımı bilgisayara aktarılması sağlanır. Bu tarz programlara örnek olarak Z-1170 serisi el terminali ile birlikte gelen CD içerisinde bulunan Wintaskgen adlı program verilebilir..

1) Başlat / Programlar / WintaskGen menüsünden WintaskGen seçeneğini çalıştırın.

2) Programın ana ekranında bulunan ve yandaki şekilde de görülen **Upload Data** düğmesi seçeneğini çalıştırın.

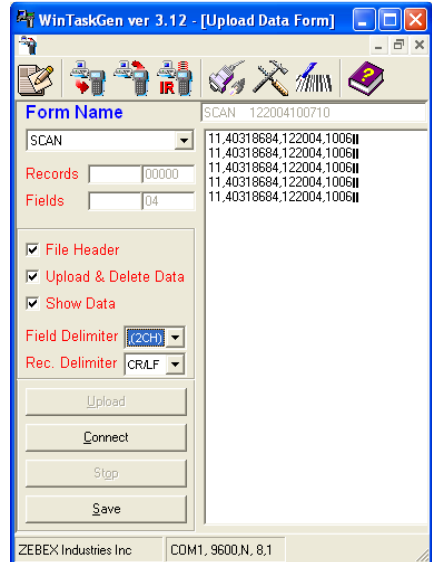


3) **Upload Data** formu açıldığında ekran yandaki gibidir.

Connect: Z-1170 serisi el terminaline yüklü formların isimleri Form Name bölümüne alınmasını sağlar.

Herhangi bir form seçildiğinde; o formun kayıt sayısı Records bölümünde ve alan sayısı Fields alanında görülmektedir.

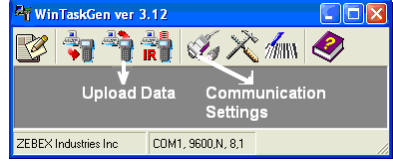
Upload: "Form Name" bölümünde seçili formdaki veriyi **varsayılan haberleşme ayarları** ve belirtilen **veri alma ayarları**'na göre alınmasını sağlar.



Save: Alınan bilginin istenilen bir konuma verilerin alınma şekline göre düzenlenmiş halde Text formatında kaydedilmesini sağlar.

Haberleşme ayarları

WintaskGen programında haberleşme ayarlarını görmek veya değiştirmek için yandaki şekilde de görülen **communication settings** düğmesi tıklanarak görülebilir veya değiştirilebilir.



Wintaskgen Menüü

Varsayılan Haberleşme ayarları

Z-1170 serisi el terminali ile haberleşme yapılabilmesi için haberleşme ayarları varsayılan değerlerde (Bu değerler aşağıdadır) olması gerekir.

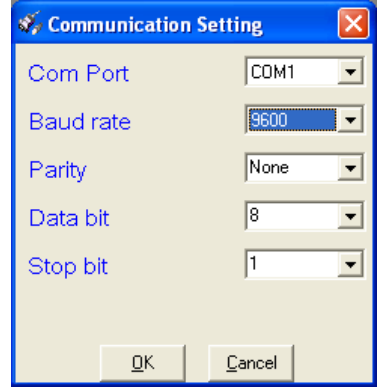
Baud Rate

(Saniyedeki Bit Sayısı) : 9600

Parity (Eşlik) : Yok

Data Bit (Veri Bitleri) : 8

Stop Bit (Dur Bitleri) : 1



Haberleşme ayarları

Veri alma ayarları

Yandaki şekilde görülen bu ayarlar şunlardır.

File Header: Aktarma sırasında dosya bilgisinin olup olmayacağını belirler.

Upload & Delete Data : Verilerin aktarımının tamamlanmasından sonra Z-1170 serisi el terminalindeki verilerin silinip silinmeyeceğinin belirlenmesidir.

Show Data: Z-1170 serisi el terminalinden alınan bilgilerin ekranda görünüp görünmeyeceğinin belirlenmesidir.



Veri alma ayarları

Field Delimiter: Veriler alınırken alanların ne ile ayrılacağını belirler. Bu ayraçlar şunlardır. **None** (Ayraç yok), **Space** (boşluk), **,(2CH)** (virgül), **;(38H)** (Noktalı virgül), Tab (Tab tuşu)

Rec Delimiter: Veriler alınırken kayıtların ne ile ayrılacağını belirler. Bu ayraçlar şunlardır. **None** (Ayraç yok), **CR/LF** (Enter/Satır Sonu), **,CR** (Enter), **,LF** (Satır Sonu)

Ayarlar



Z-1170 serisi taşınabilir el terminali üzerinde yapılan ayarları daha ayrıntılı ve daha kolay bir şekilde yapılabilmesi için Z-107X el terminali paket içeriğinde bulunan Cd'de bulunan WintaskGen adlı program kullanılmalıdır.

Z-1170 serisi el terminaline yüklü ayarları görmek ve değiştirmek için Ana menüdeki **3.Setup** alt menüsüne girilmelidir.

Not: **Setup** alt menüsünün görünümü yandaki şekilde gibidir.



Ana Menü

LCD Contrast:

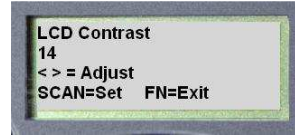
Z-107X el terminalinin ekranının zemin koyuluk değerinin görülmesi veya değiştirilmesini (**1-22** arası bir değerdir) sağlar.

Değeri değiştirmek için yukarı (▲) veya aşağı (▼) ok tuşları, onaylamak için **SCAN** tuşu, çıkış için **FN** tuşu kullanılmalıdır.

Not: Z-1170 serisi el terminalinin standart ekran koyuluk değeri **8**'tür.



Setup Menü



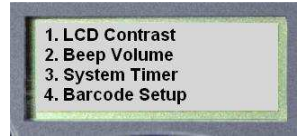
LCD Kontrast ayarı

Beep Volume:

Tuşlara basılması veya barkod okutulması sırasında cihazın verdiği sesin görülmesi veya değiştirilmesini sağlar.

Değeri değiştirmek için yukarı (▲) veya aşağı (▼) ok tuşları, onaylamak için **SCAN** tuşu, çıkış için **FN** tuşu kullanılmalıdır. Var olan seçenekler: **Loud**=Yüksek, **Medium**=orta, **Low**=düşük ve **Quiet**=sessiz seçenekleri mevcuttur.

Not: Standart Değer **loud**'dur.



Setup Menü



Ses Ayarı

System Clock:

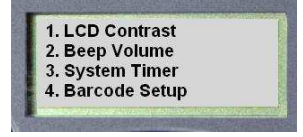
Z-1170 serisi el terminaline yüklü tarih ve saat bilgisinin görülmesi veya değiştirilmesini sağlar. **System Clock** alt menüsüne girildiğinde ilk olarak tarih ayarı ekranı çıkmaktadır.

Tarih Ayarı

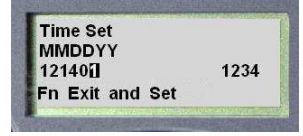
Yandaki **Tarih ayarı** ekranında da görüldüğü gibi Değeri değiştirmek için yukarı (▲) veya aşağı (▼) ok tuşları, onaylamak veya çıkış için **FN** tuşu kullanılmalıdır.

Saat Ayarı

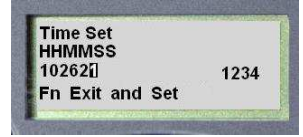
Yandaki **Saat ayarı** ekranında da görüldüğü gibi Değeri değiştirmek için yukarı (▲) veya aşağı (▼) ok tuşları, onaylamak veya çıkış için **FN** tuşu kullanılmalıdır.



Setup Menüsü



Tarih Ayarı



Saat Ayarı

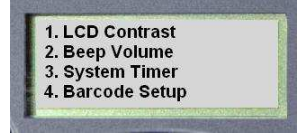
Barcode Setup:

Z-1170 serisi el terminali ile okutulabilen barkod tipleri ile ilgili ayarların bilgisinin görülmesi veya değiştirilmesini sağlar. **Barcode Setup** alt menüsüne girebilmek için ana ekranda iken **Setup** alt menüsünden **4.Barcode Setup** alt menüsüne girilmelidir.

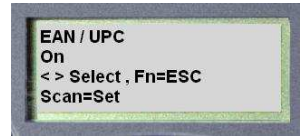
EAN / UPC

Bu bölümde Z-1170 serisi el terminali ile **EAN-8**, **EAN-13**, **UPCE** veya **UPCA** tipi barkodların okunup okunmayacağı belirlenebilir.

Yandaki **EAN/UPC ayarı** ekranında da görüldüğü gibi Değeri değiştirmek için yukarı (▲) veya aşağı (▼) ok tuşları, onaylamak veya çıkış için **SCAN** tuşu, çıkış için **FN** tuşu kullanılmalıdır.



Setup Menüsü

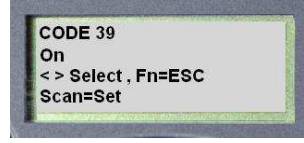


EAN/UPC Ayarı

CODE 39

Bu bölümde Z-1170 serisi el terminalinde **CODE 39** tipi barkodların okunup okunmayacağı belirlenebilir.

Yandaki **CODE 39 ayarı** ekranında da görüldüğü gibi Değeri değiştirmek için yukarı (▲) veya aşağı (▼) ok tuşları, onaylamak veya çıkış için **SCAN** tuşu, çıkış için **FN** tuşu kullanılmalıdır.

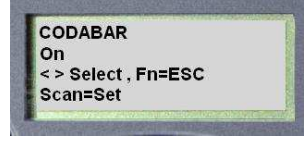


CODE 39 Ayarı

CODABAR

Bu bölümde Z-1170 serisi el terminalinde **CODABAR** tipi barkodları okunup okunmayacağı belirlenebilir.

Yandaki **CODABAR ayarı** ekranında da görüldüğü gibi Değeri değiştirmek için yukarı (▲) veya aşağı (▼) ok tuşları, onaylamak veya çıkış için **SCAN** tuşu, çıkış için **FN** tuşu kullanılmalıdır.

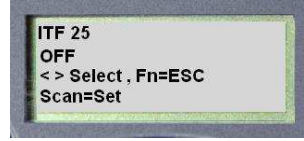


CODABAR Ayarı

ITF 25

Bu bölümde Z-1170 serisi el terminalinde **ITF 25 (Interleaved 2 Of 5)** tipi barkodların okunup okunmayacağı belirlenebilir.

Yandaki **ITF ayarı** ekranında da görüldüğü gibi Değeri değiştirmek için yukarı (▲) veya aşağı (▼) ok tuşları, onaylamak veya çıkış için **SCAN** tuşu, çıkış için **FN** tuşu kullanılmalıdır.

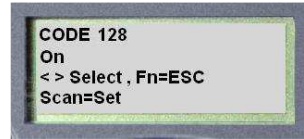


ITF 25 Ayarı

CODE 128

Bu bölümde Z-1170 serisi el terminalinde **CODE 128** tipi barkodların okunup okunmayacağı belirlenebilir.

Yandaki **CODE 128 ayarı** ekranında da görüldüğü gibi Değeri değiştirmek için yukarı (▲) veya aşağı (▼) ok tuşları, onaylamak veya çıkış için **SCAN** tuşu, çıkış için **FN** tuşu kullanılmalıdır.

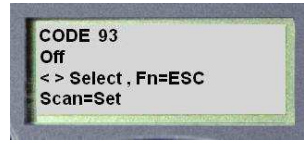


CODE 128 Ayarı

CODE 93

Bu bölümde Z-1170 serisi el terminalinde **CODE 93** tipi barkodları okuyup okumayacağı belirlenebilir.

Yandaki **CODE 93 ayarı** ekranında da görüldüğü gibi Değeri değiştirmek için yukarı (▲) veya aşağı (▼) ok tuşları, onaylamak veya çıkış için **SCAN** tuşu, çıkış için **FN** tuşu kullanılmalıdır.



CODE 93 Ayarı

5. Communication:

Z-1170 serisi el terminali ile bilgisayar arasındaki iletişimin yönteminin belirlenmesini sağlar.



Ana menüde 5 nci seçenek olan Communication menüsüne girildiğinde alt seçenekleri şunlardır.

5.1 Set Comm Device	
5.1 RS-232 Cable	İletişimin RS-232C kablo ile yapılacağını belirlenmesini sağlar.
USB HID Cable	İletişimin USB-HID kablo ile yapılacağını belirlenmesini sağlar.

Bu bölümde kullanılan kablo tipi seçimi yapılır.

RS-232 Cable seçeneği seçildiğinde aşağıdaki alt seçenekler aktif olacaktır.

RS-232 Cable Seçenekleri	
5.1.1 Sequential Num.	
Disable	İletilen verinin başına kayıt sırasını belirtilen bir belirtecin kullanılmasını kapatır.
Enable	İletilen verinin başına kayıt sırasını belirtilen bir belirtecin kullanılmasını açar.

5.1.1 Checksum Digit	
Disable	Kontrol karakterinin iletilmesini kapatır.
Enable	Kontrol karakterinin iletilmesini kapatır.

5.1.2 STX/ETX Packet	
Disable	İletilen verinin öneki olarak STX ve soneki olarak ETX karakterinin iletilmesini kapatır.
Enable	İletilen verinin öneki olarak STX ve soneki olarak ETX karakterinin iletilmesini açar.

5.1.3 Data Terminator	
None	İletilen verinin kayıt ayırıcının olmamasını sağlar.
CR/LF	İletilen verinin kayıt ayırıcını CR/LF olarak belirler.
CR	İletilen verinin kayıt ayırıcını CR olarak belirler.
LF	İletilen verinin kayıt ayırıcını LF olarak belirler.
H Tab	İletilen verinin kayıt ayırıcını H Tab olarak belirler.
EOT	İletilen verinin kayıt ayırıcını EOT olarak belirler.

5.1.4 Host ACK / NAK	
Disable	İletilen veride ACK/NAK protokolü ile iletilmesini kapatır.
Enable	İletilen veride ACK/NAK protokolü ile iletilmesini açar.

5.1.5 Online Send Rec. (Bluetooth modelinde geçerlidir.)	
Disable	Online (anında iletim) veri iletimini kapatır.
Enable	Online (anında iletim) veri iletimini açar.

USB-HID Cable Seçenekleri	
5.2.1 HID Language	
ALT Mode	Veri iletimindeki klavye desteğinin Alt Metod olarak belirlenmesini sağlar.
USA	Veri iletimindeki klavye desteğinin ABD İngilizcesi olarak belirlenmesini sağlar.
GERMANY	Veri iletimindeki klavye desteğinin Almanca olarak belirlenmesini sağlar.
FRENCH	Veri iletimindeki klavye desteğinin Fransızca olarak belirlenmesini sağlar.
SPANISH	Veri iletimindeki klavye desteğinin İspanyolca olarak belirlenmesini sağlar.
JAPANESE	Veri iletimindeki klavye desteğinin Japonca olarak belirlenmesini sağlar.

5.2.2 Delay Setup	
Veri iletimindeki kayıtlar arasındaki bekleme süresinin belirlenmesini sağlar. Standart değer 00050 (50 milisaniye) dir.	

5.2.3 Data Terminator	
None	İletilen verinin kayıt ayırıcının olmamasını sağlar.
CR/LF	İletilen verinin kayıt ayırıcını CR/LF olarak belirler.
CR	İletilen verinin kayıt ayırıcını CR olarak belirler.
LF	İletilen verinin kayıt ayırıcını LF olarak belirler.
H Tab	İletilen verinin kayıt ayırıcını H Tab olarak belirler.
EOT	İletilen verinin kayıt ayırıcını EOT olarak belirler.

5.2.4 Online Send Rec. (Bluetooth modelinde geçerlidir.)	
Disable	Online (anında iletim) veri iletimini kapatır.
Enable	Online (anında iletim) veri iletimini açar.

6. Auto Power Off:

Z-1170 serisi el terminali ile herhangi bir işlem yapılmadığı zaman el terminalinin uyku moduna geçiş süresinin belirlenmesini sağlar.

3. System Clock
4. Barcode Set
5. Communication
6. Auto Power Off

6. Auto Power Off	
1 Mins	1 dakika kullanılmadığı zaman el terminali kendiliğinden kapanması belirlenmiş olur.
3 Mins	3 dakika kullanılmadığı zaman el terminali kendiliğinden kapanması belirlenmiş olur.
5 Mins	5 dakika kullanılmadığı zaman el terminali kendiliğinden kapanması belirlenmiş olur.
10 Mins	10 dakika kullanılmadığı zaman el terminali kendiliğinden kapanması belirlenmiş olur.
30 Mins	30 dakika kullanılmadığı zaman el terminali kendiliğinden kapanması belirlenmiş olur.
Disable	El terminalinin kullanılmadığı zaman kendiliğinden kapanması durumu iptal edilmiş olur.

7. Set Pass word:

Z-1170 serisi el terminalinde veri silme, ayarları değiştirme bölümlerine girişte şifre onayının belirlenmesini sağlar.

3. System Clock
4. Barcode Set
5. Communication
7. Set Pass Word

Barkod okutma yöntemi

- 1) Barkod okuyucuyu barkod çizgilerine dik olmayan bir açıyla konumlandırılmalıdır. Dik açılarda barkod okuma işleminde problem yaşanabilir.
- 2) Barkod okuyucuyu barkod çizgilerinin yoğunluğu bağlı olarak uygun uzaklıkta konumlandırılmalıdır.
- 3) Barkod okuyucuyu barkod çizgilerinin tümünü kapsayacak şekilde konumlandırılmalıdır.



ÜRETİCİ



ZEBEX INDUSTRIES INC.

2F,531-1,Chung Cheng Road,
Hsin-Tien City, Taipei, Taiwan,R.O.C.
Telephone / +886-2-2218-2018
Facsimile / +886-2-2218-8670
HTML / www.zebex.com.tw
E-Mail / mail@zebex.com.tw

İTHALATÇI



BİLKUR BİLGİSAYAR SAN.LTD.ŞTİ.

Büyükdere Cad. No: 78-80
Akabe Ticaret Merkezi 8.Mağaza
MECİDİYEKÖY / İSTANBUL

Tel : (212) 275 73 04 (Pbx)
Fax: : (212) 275 15 82
Web : www.bilkur.com.tr
www.barkodokuyucu.com
www.barkodyazici.com
E-Mail : bilkur@bilkur.com.tr